

Tuloerojen kehitys Suomessa 1966-2007

Marja Riihelä

Valtion taloudellinen tutkimuskeskus

Verotyöryhmän kokous 9.9.2009

- Suomessa eriarvoisuuden kasvu viimeisen kymmenen vuoden aikana oli poikkeuksellista myös kansainvälisesti.
- Pitkään jatkunut tuloerojen lasku kääntyi kasvuun monissa maissa 1980-luvulla. Yhdysvalloissa tuloerot kasvoivat 1980-luvun alusta. Englannissa tuloerojen kasvu vielä voimakkaampaa.
- Kansainvälisissä vertailuissa havaittu tuloerojen kehityksessä ajoituksessa ja voimakkuudessa eroja eri maiden välillä.

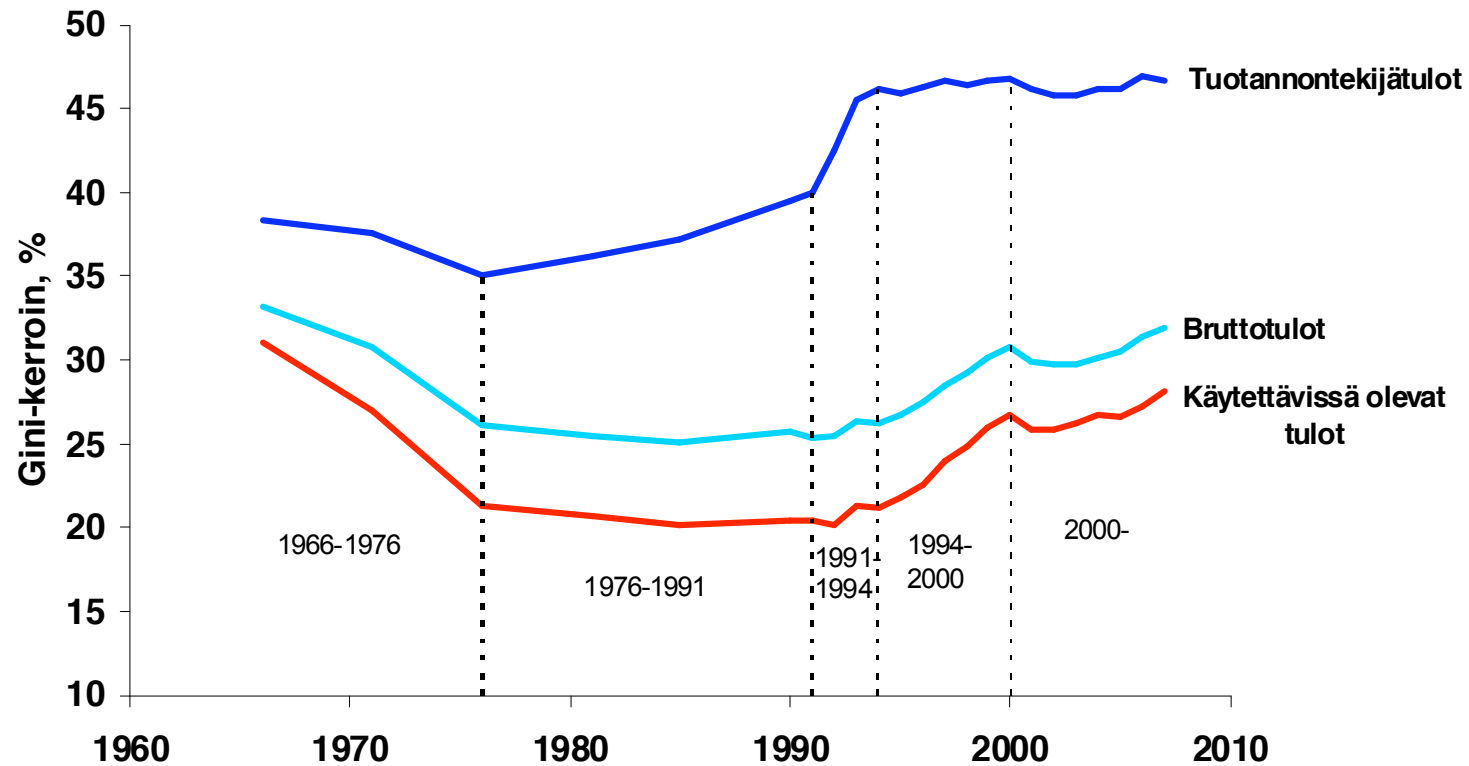
Selityksiä eriarvoisuuden muutoksille

- Suosittu selitys tuloerojen kasvulle on teknologian kehitys, erityisesti tietoteknologiassa, jossa korkeasti koulutettu ja ammattitaitoisen työvoiman kysyntä kasvaa, kasvattaen palkkaeroja.
- Winner-take-all-society (“voittaja ottaa kaikki – yhteiskunta) (Frank, 2000).
- Superstar theories (huippu-urheilijat yms.) (Rosen, 1981).
- Julkisen sektorin rooli ja siinä verotuksen progressiivisuus (Atkinson, 2002; Piketty ja Saez, 2003)

Aineisto

- Tulonjakotilaston palveluaineisto vuosilta 1987 – 2007.
- Kulutustutkimukset 1966, 1971, 1976, 1981, 1985, 1990, 1994-96, 1998, 2001 ja 2006.
- Aineiston tietolähteet
 - hallinnolliset rekisterit,
 - haastattelut.

Kuvio 1. Tuloerot 1966-2007



Lähde: VATT DP 371, päivitetty

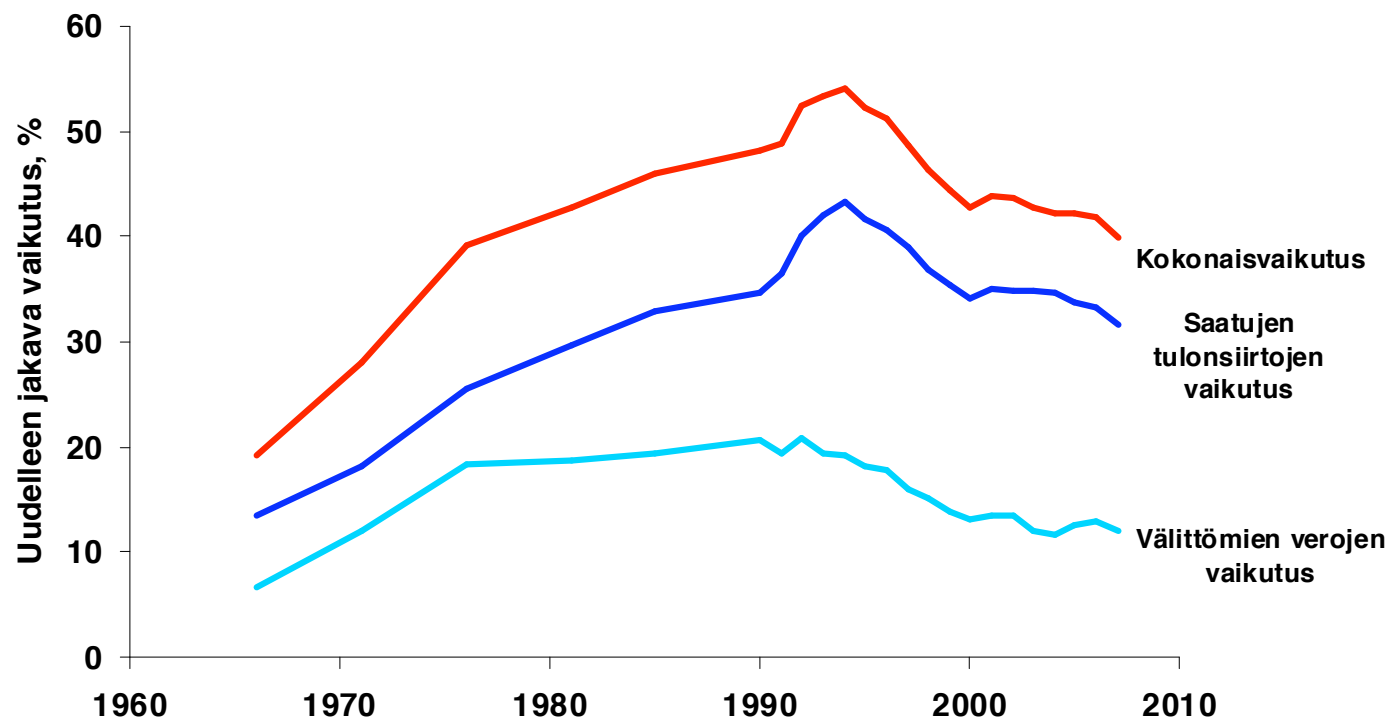
Tuloerojen kehityksen vaiheet Suomessa

- *1966-1976*: Tuloerot laskivat kaikilla tulo-käsitteillä.
- *1976-1991*: Tuotannontekijätulot kasvoivat lievästi, brutto- ja käytettävissä olevat tulot pysyivät lähes muuttumattomina.
- *1991-1995*: Tuotannontekijätulojen eriarvoisuus kasvoi voimakkaasti, mutta brutto- ja käytettävissä olevat tulot eivät muuttuneet.
- *1995-2007*: Tuotannontekijätulojen eriarvoisuus ei muuttunut, bruttotulojen eriarvoisuus kasvoi ja käytettävissä olevien tulojen eriarvoisuus kasvoi vielä enemmän.

Julkisen vallan rooli tulojen uudelleenjakajana

- Koska tuotannontekijätulojen eriarvoisuus on pysynyt lähes muuttumattomana 1990-luvun puolivälin jälkeen, mutta brutto- ja käytettävissä olevien tulojen eriarvoisuus on kasvanut, on julkisen vallan tulojen uudelleen jakava vaikutus pienentynyt.

Kuvio 2. Julkisen vallan tuloja uudelleen jakava vaikutus



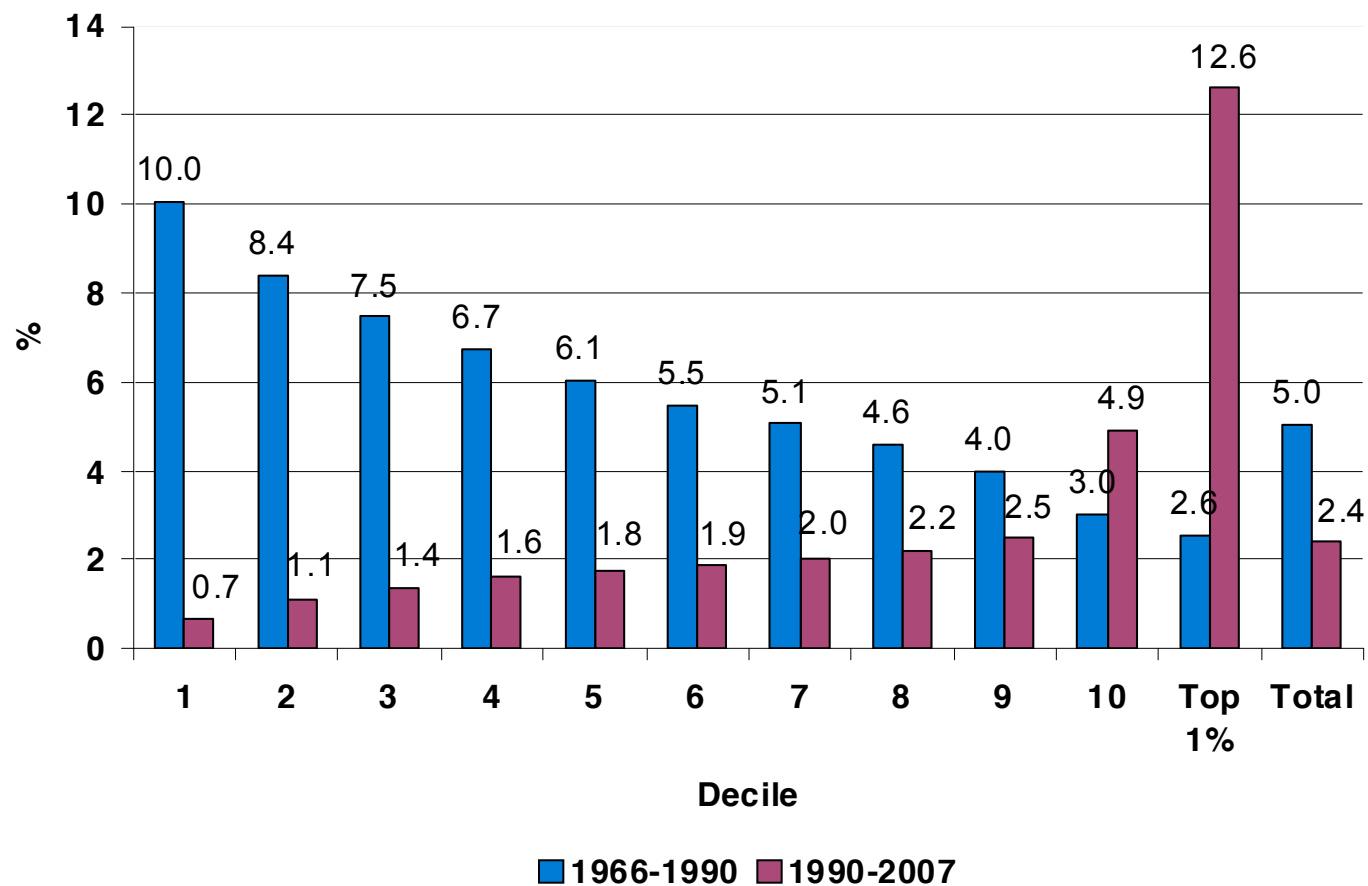
Lähde: VATT DP 371, päivitetty

$$\text{Kokonaisvaikutus} = \frac{(\text{Tuotannontekijätulojen Gini-kerroin} - \text{Käytävissä olevien tulojen Gini-kerroin})}{\text{Tuotannontekijätulojen Gini-kerroin}}$$
$$\text{Saatujen tulonsiirtojen vaikutus} = \frac{(\text{Tuotannontekijätulojen Gini-kerroin} - \text{Bruttotulojen Gini-kerroin})}{\text{Tuotannontekijätulojen Gini-kerroin}}$$
$$\text{Välittömien verojen vaikutus} = \frac{(\text{Bruttotulojen Gini-kerroin} - \text{Käytävissä olevien tulojen Gini-kerroin})}{\text{Bruttotulojen Gini-kerroin}}$$

Uudelleenjako pienentynyt 1990-luvun laman jälkeen

- Sosiaaliturvan tarve pienentynyt työttömyyden vähentyessä, mutta
- työttömyys jäänyt lamaa edeltävää tasoa korkeammaksi. Työttömyys muuttunut pitkäaikaistyöttömyydeksi.
- Sosiaaliturvassa monia leikkauksia
- Verotuksen progressiivisuus pienentynyt.

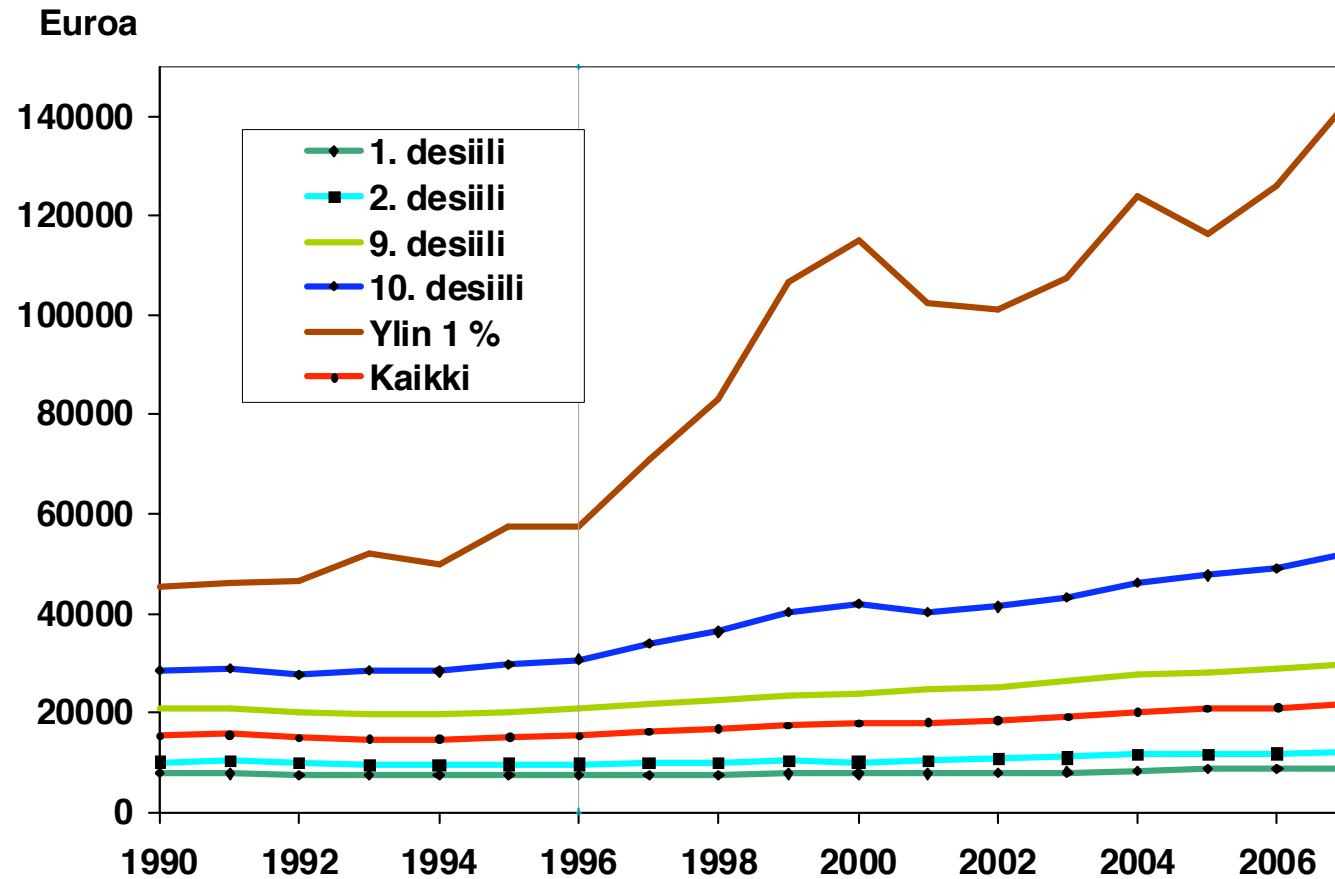
Kuvio 3. Reaalisten käytettävissä olevien tulojen kasvu



Lähde: VATT DP 371, päivitetty versio

- Periodilla 1966-1990 tulot kasvoivat alemmissa desiileissä nopeammin kuin ylemmissä desiileissä.
- Periodilla 1990-2007 kehitys päinvastaista.
- Ylimmän 1 prosentin tulot kasvoivat lähes 13 prosenttiyksikköä.
- Keskimäärin käytettävissä olevien tulojen kasvu oli suurempaa periodilla 1966-1990 (5 %) kuin periodilla 1990-2007 (2,4%).

Kuvio 4. Reaaliset käytettävissä olevat tulot desiileissä ja ylimmässä 1 prosentissa

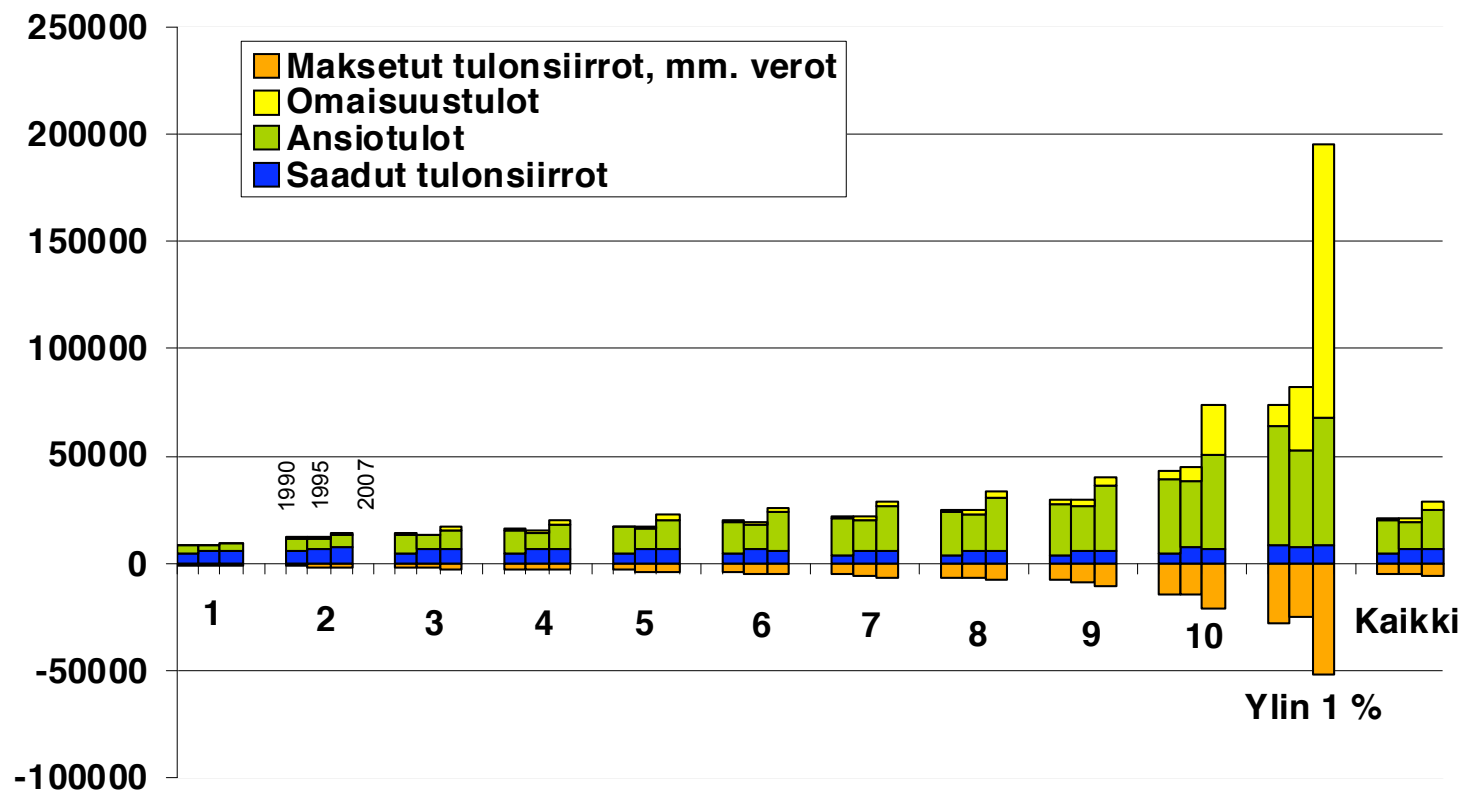


Lähde: VATT DP 371, päivitetty versio

- Jakauman yläpäässä reaaliset käytettävissä olevien tulojen kasvu vuodesta 1996 poikkeaa muista tuloryhmistä.
- Tulojen keskiarvon kasvu oli kohtuullista.
- Alimmassa desiilissä reaalitytulot kasvoivat vain vähän.

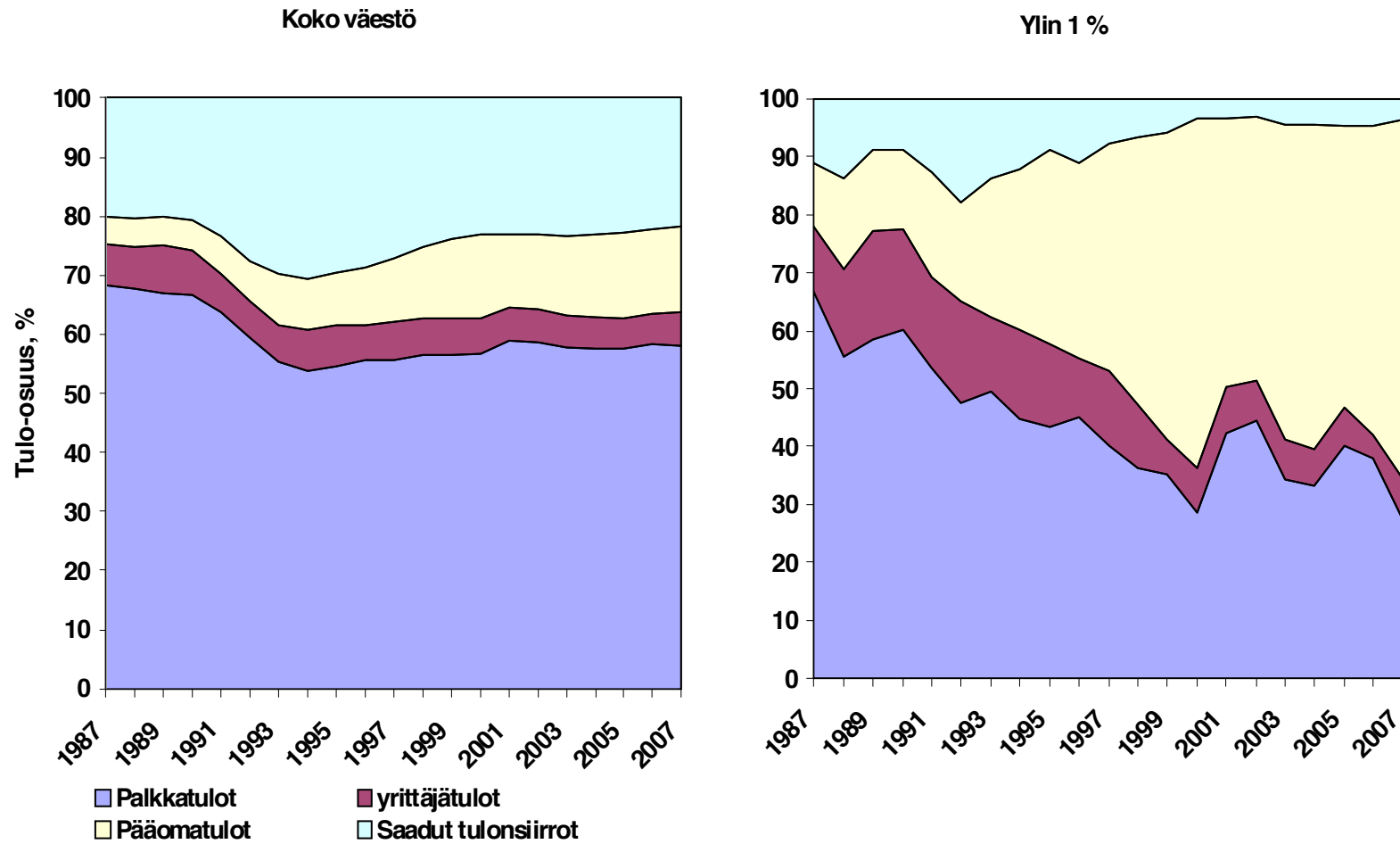
=>Ylimmän 1 % käytettävissä olevien tulojen tulo-osuudet ovat kaksinkertaistuneet 3 prosentista (v. 1993) 6 prosenttiin (v. 2004).

Kuvio 5. Reaaliset keskimääräiset tulot desiileissä ja ylimmässä 1% vuosina 1990, 1995 ja 2007



Lähde: VATT DP 371, päivitetty versio

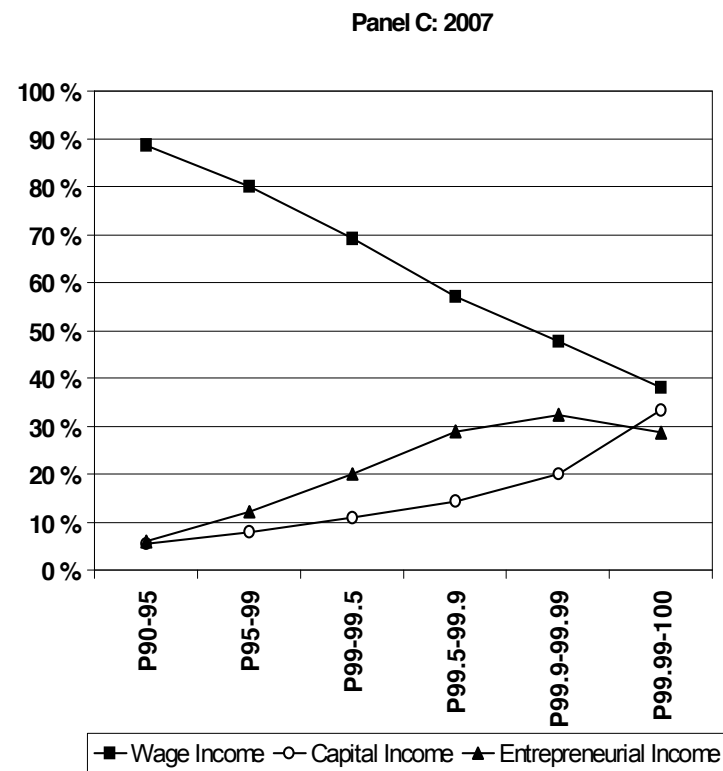
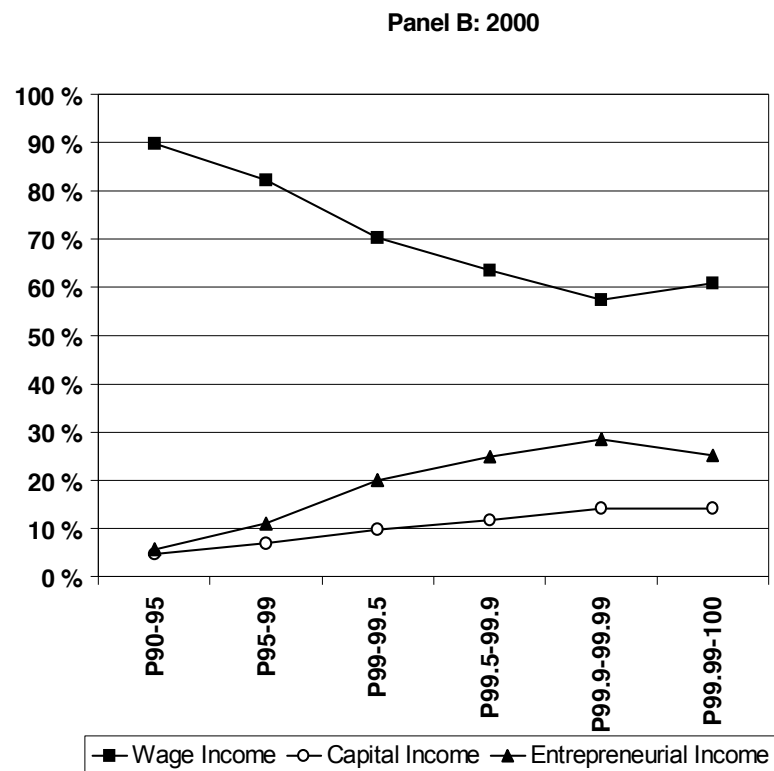
Kuvio 6. Bruttotulojen koostumus



Lähde: VATT DP 371, päivitetty versio

- Suomessa ylimpien tulojen tulo-osuuksien kasvu johtuu suurimmaksi osaksi pääomatulojen kasvusta (kuvio 5).
- Pääomatulojen osuus oli ylimmässä 1 prosentissa 62 % vuonna 2007 (28 % vuonna 1994) (kuvio 6)

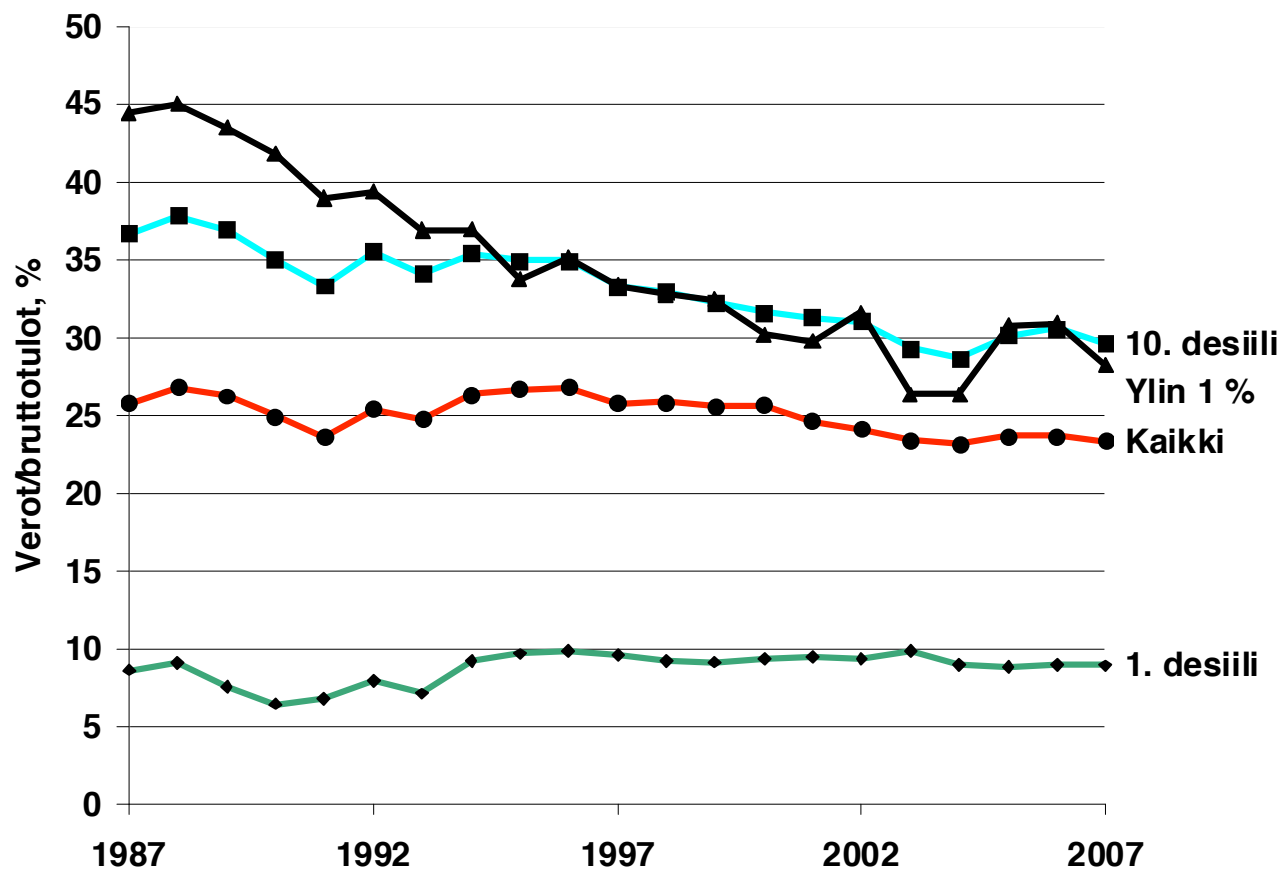
Kuvio 7. USA:n tulojen koostumus vuosina 2000 ja 2007 ylimmän desiilin sisällä



Lähde: Piketty and Saez (2003) päivitetty data

- Progressiivisuusmittarit osoittavat progressiivisuuden pienentyneen Suomessa 1990-luvun puolivälin jälkeen.
- Eriytetty verojärjestelmä on lisännyt tuloeroja, koska proportionaalisesti verotettujen pääomatulojen keskittyminen tulojakauman yläpäähän on johtanut verotuksen progressiivisuuden pienenemiseen.

Kuvio 8. Välittömät verot* / bruttotulot, %



Lähde: VATT DP 371, päivitetty

* Valtion ja kuntien tuloverot ja veron luonteiset maksut

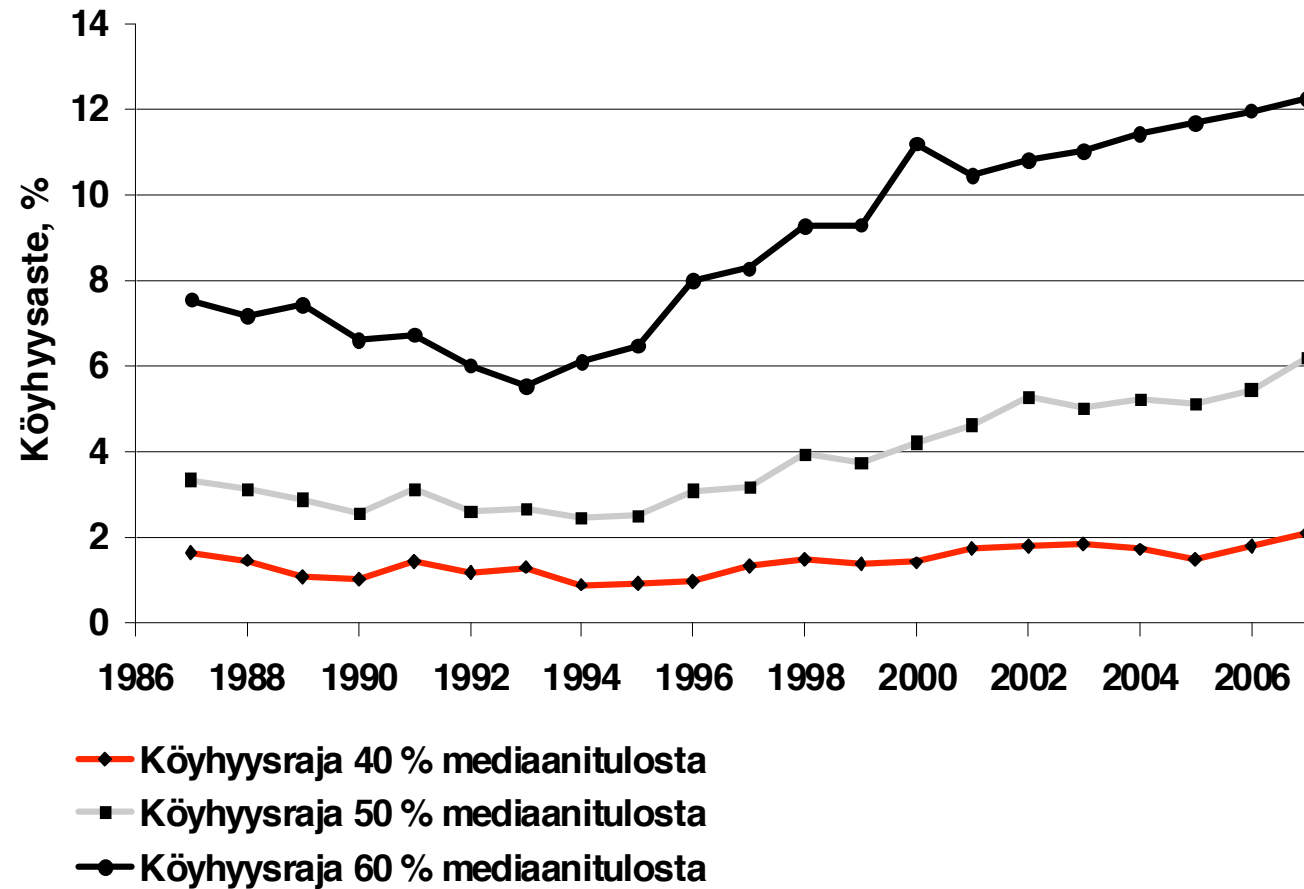
Evidenssiä tulojen muuntamisesta

- Pirtilä ja Selin (2006) tutkivat vaikuttiko vuoden 1993 verouudistus erilailla yrittäjiin kuin palkansaajiin.
 - Havainto oli, että pääomatuloveroasteen lasku vuonna 1993 näkyi yrittäjillä pääomatulojen kasvuna, vaikka kokonaistulot eivät muuttuneet. Tutkijat katsovat tulojen muuntamisen olevan todennäköinen syy kehitykselle.

Köyhyys Suomessa 1990-2007

- Samaan aikaan, kun tuloerot ovat kasvaneet 1990-luvun puolivälistä, köyhyys on lisääntynyt.
- Selitykset tuloerojen ja köyhyyden kasvulle eroavat.
- Taloudellinen köyhyys (tuloilla ja kulutuksella mitattuna) on kasvanut – vaikka olisimme erimielisiä köyhyysrajan sijainnista.

Kuvio 9. Köyhyysasteet

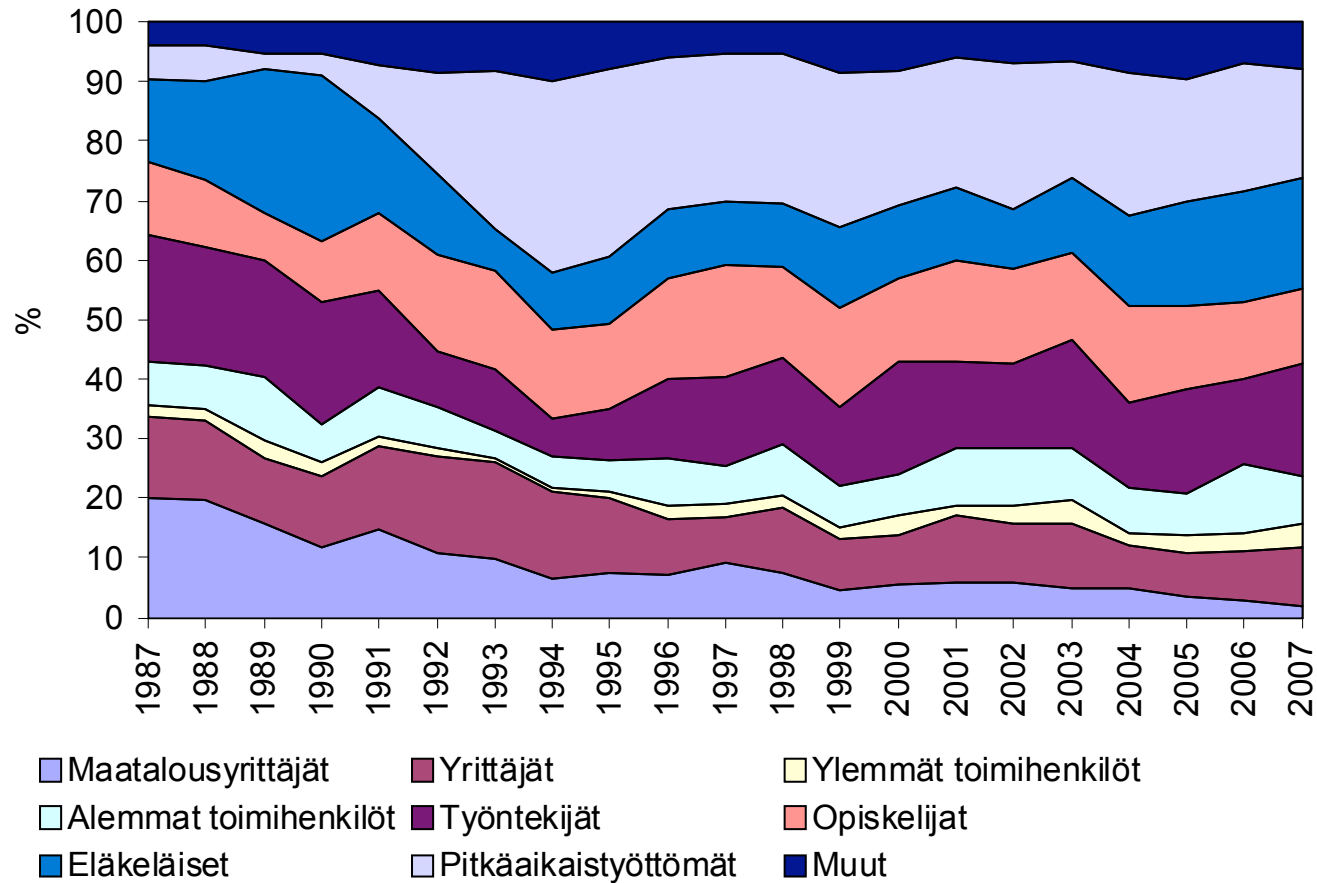


Lähde: VATT Publications 52, päivitetty versio

- Tuloliikkuvuus on vähentynyt. Köyhyydestä on tullut pysyvämpää (Tilastokeskus 2008, Tulonjaon kokonaistilasto).
- Lapsiköyhyys (köyhien lasten osuus lapsista) on lisääntynyt.

Kuvio 10. Köyhyiden koostumus

Köyhyysraja 60% mediaanitulosta



Lähde: VATT DP 418, päivitetty versio

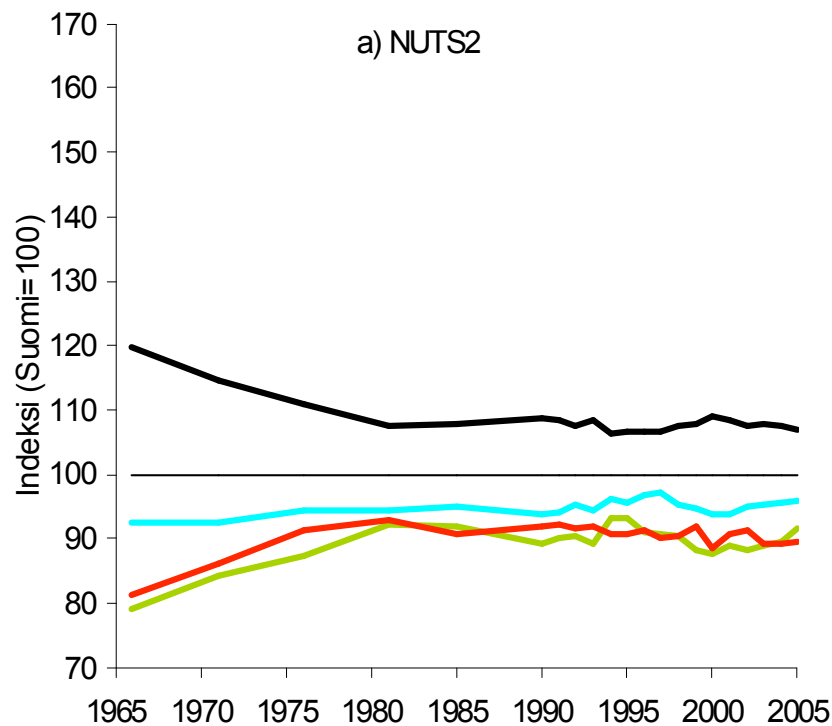
Köyhyyden koostumus

- Koostumus on riippuvainen ekvivalenssi skaalasta ja köyhyysrajasta.
- Köyhyys raja 60 % mediaanitulosta 'vanhalla' OECD skaalalla
 - Suurimmat köyhien ryhmät sosioekonomisessa luokituksessa vuonna 2007 ovat: työttömät, eläkeläiset ja työntekijät.
 - Modifioitu OECD-skaala: suurempi osuus eläkeläisiä, pienempi osuus työntekijöitä, sama osuus työttömiä.
 - Köyhyysrajan siirtäminen 60 prosentista 50 prosenttiin mediaanitulosta: pienempi osuus eläkeläisiä, suurempi osuus opiskelijoita ja yrittäjiä, saman verran työttömiä.

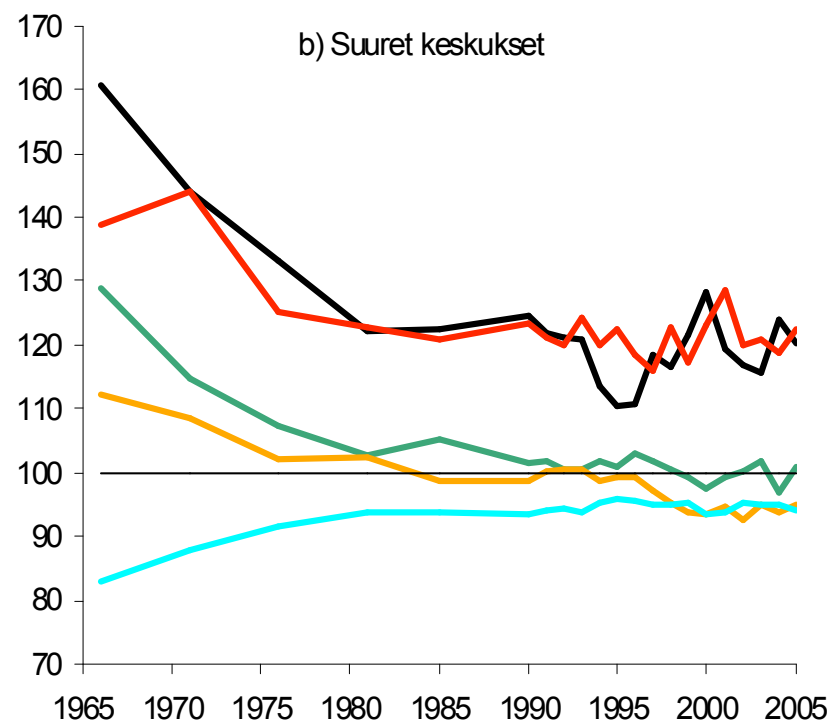
Alueellisten tuloerojen kehitys

- Alueiden väliset tuloerot (alueiden keskiarvoilla mitattuna) lähentyneet pitkällä aikavälillä. 1990-luvun puolivälistä alueiden väliset tuloerot pysyivät muuttumattomana.
- Alueiden sisäiset tuloerot (Gini-kertoimella mitattuna) noudattavat samaa kehitystä kuin koko maassa. Gini-kerroin on suurempi alueilla, joissa tulot ovat korkeammat.
- 1990-luvun puolivälin jälkeen koko maassa havaittu eriarvoisuuden kasvu johtui pääasiassa alueiden sisäisen eriarvoisuuden kasvusta eikä niinkään alueiden välisten tuloerojen kasvusta.

Kuvio 11. Käytettävissä olevien tulojen suhteelliset tuloerot (Suomi=100)



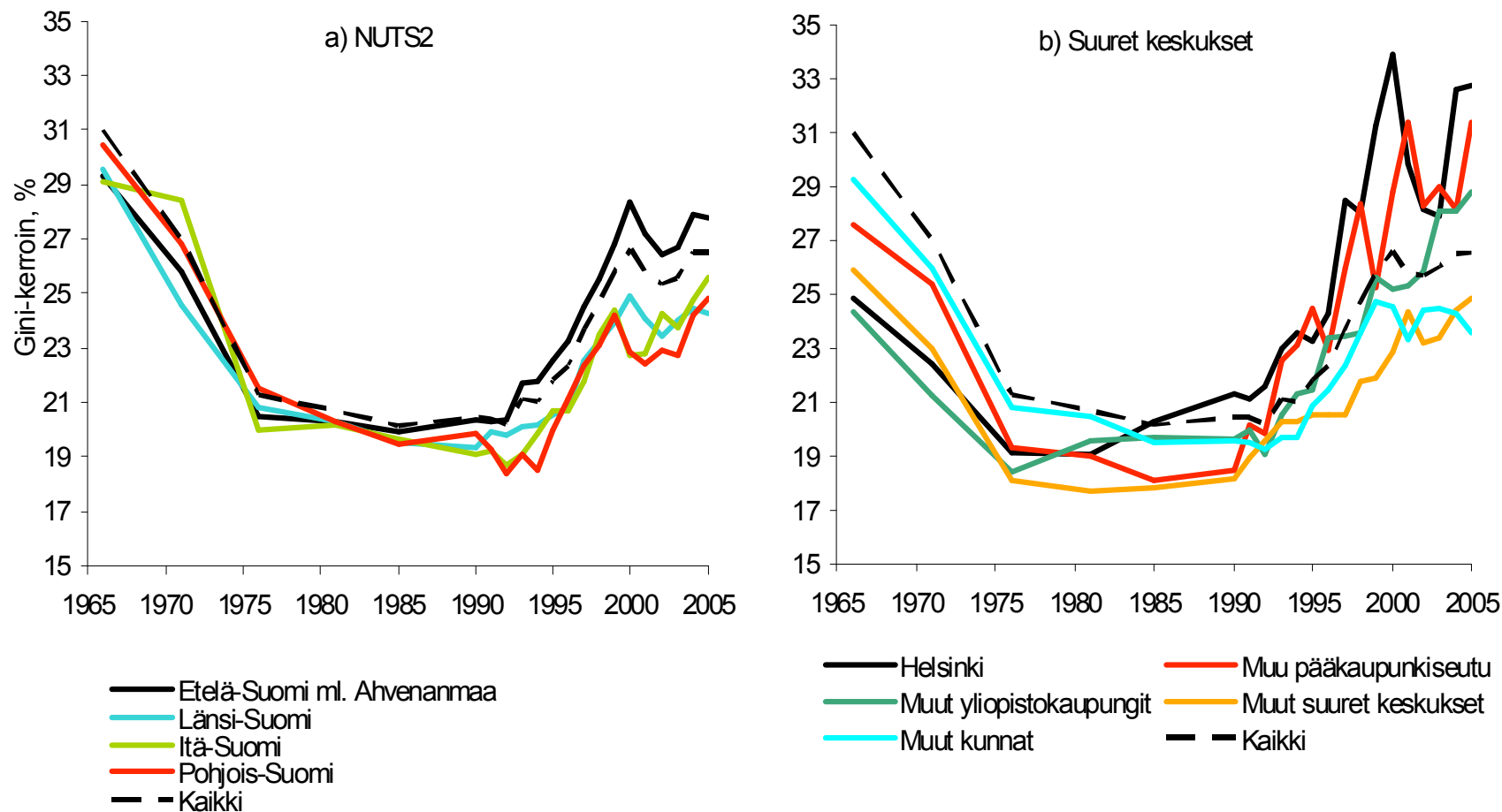
— Etelä-Suomi ml. Ahvenanmaa
 — Länsi-Suomi
 — Itä-Suomi
 — Pohjois-Suomi



— Helsinki
 — Muu pääkaupunkiseutu
 — Muut yliopistokaupungit
 — Muut suuret keskkukset
 — Muut kunnat

Lähde: Loikkanen, Riihelä, Sullström (2007)

Kuvio 12. Käytettävissä olevien tulojen Gini-kertoimet alueittain



Lähde: Loikkanen, Riihelä, Sullström (2007)

Lähteet

- Loikkanen, H.A.- Riihelä M. – Sullström R. (2007):Tuloerot ja tulonjako alueittain: jakautuko Suomi 2000-luvulla. Kirjassa Heikki Taimio (toim.): Talouskasvun hedelmät – kuka sai ja kuka jäi ilman? Työväen sivistysliitto.
- Riihelä, Marja (2009): Essays on income inequality, poverty and the evolution of top income shares. VATT Publications 52.
- Riihelä, M. - Sullström, R. - Tuomala, M. (2005): Trends in top income share in Finland. Published in VATT Discussion Papers No.371, Government Institute for Economic Research.
- Riihelä, M. - Sullström, R. - Tuomala, M.(2008): Economic Poverty in Finland 1971-2004. Published in Finnish Economic Papers -Volume 21 - Number 1 - Spring 2008, pp. 57-77.
- Piketty T. – Saez E. (2003): Income inequality in the United State, 1913-1998. Quarterly Journal of Economics, Vol CXVIII, Issue 1